

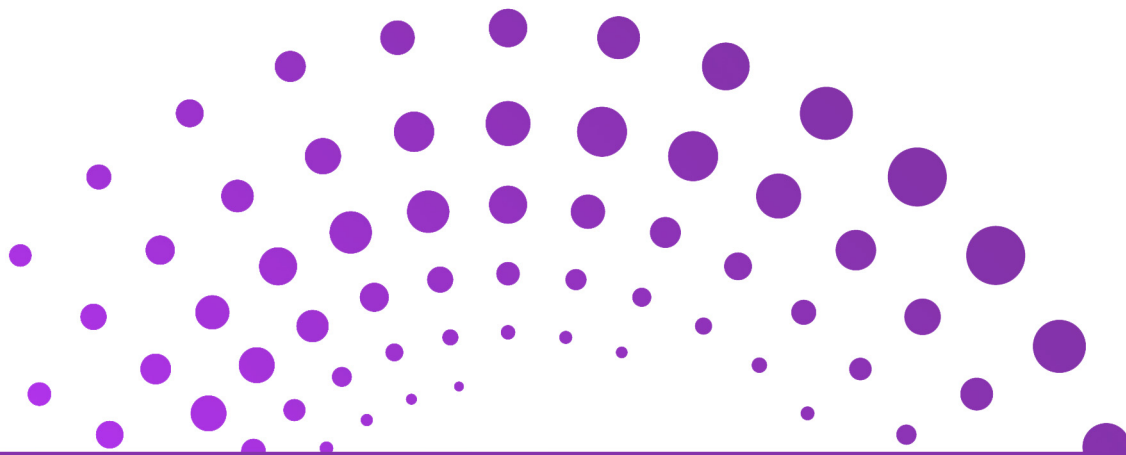


ВЫСШАЯ ШКОЛА ЭКОНОМИКИ  
НАЦИОНАЛЬНЫЙ ИССЛЕДОВАТЕЛЬСКИЙ УНИВЕРСИТЕТ

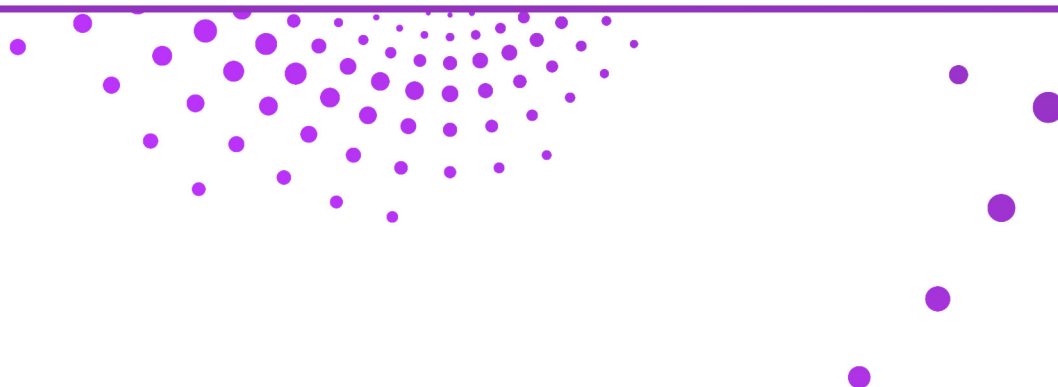


Институт статистических исследований  
и экономики знаний

Центр конъюнктурных исследований



**ДЕЛОВОЙ КЛИМАТ  
В РОССИИ  
В I КВАРТАЛЕ 2011 ГОДА**



Май '11

Москва



**ВЫСШАЯ ШКОЛА ЭКОНОМИКИ**  
НАЦИОНАЛЬНЫЙ ИССЛЕДОВАТЕЛЬСКИЙ УНИВЕРСИТЕТ



**Институт статистических исследований  
и экономики знаний**

**Центр конъюнктурных исследований**

# **ДЕЛОВОЙ КЛИМАТ В РОССИИ В I КВАРТАЛЕ 2011 ГОДА**

Москва  
2011

**«Деловой климат в России» в I квартале 2011 года.** – М.: НИУ ВШЭ, 2011 – с. 33.

**Центр конъюнктурных исследований Института статистических исследований и экономики знаний НИУ ВШЭ** представляет информационно-аналитический бюллетень «Деловой климат в России» в I квартале 2011 года, подготовленный в рамках фундаментальных исследований НИУ ВШЭ на основе конъюнктурных опросов руководителей организаций промышленного производства, строительства, розничной и оптовой торговли, проводимых Федеральной службой государственной статистики в режиме мониторинга.

Конъюнктурные обследования направлены на оперативное получение от предпринимателей в дополнение к официальным статистическим данным краткосрочных качественных оценок состояния бизнеса и основных тенденций его динамики, особенностей функционирования хозяйствующих субъектов, их намерений, сложившегося делового климата, а также важнейших факторов, лимитирующих их деятельность.

Программы обследований сопоставимы с международными стандартами и с соответствующими подходами, принятыми в странах ОЭСР, и базируются на Гармонизированной Европейской Системе обследований деловых тенденций.

**Институт статистических исследований и экономики знаний**

Адрес: 101000, Москва, ул. Мясницкая, д. 20  
Телефон: (495) 621–28–73, факс: (495) 625–03–67  
E-mail: [issek@hse.ru](mailto:issek@hse.ru)  
<http://issek.hse.ru>

© Национальный исследовательский университет  
«Высшая школа экономики», 2011  
При перепечатке ссылка обязательна

## Методологический комментарий

Центр конъюнктурных исследований Института статистических исследований и экономики знаний Национального исследовательского университета «Высшая школа экономики» представляет результаты конъюнктурных опросов руководителей организаций в различных секторах экономики, проводимых Федеральной службой государственной статистики в режиме мониторинга.

**Цель конъюнктурных обследований** – оперативное получение и анализ качественной информации о состоянии и динамике показателей деловой активности организаций в различных секторах экономики.

**Программа обследований** базируется на международной практике изучения *уровня и тенденций изменения* предпринимательской активности.

В процессе обследований осуществляется анкетный опрос руководителей организаций о сложившихся в анализируемом периоде (месяце, квартале и т. д.) состоянии и изменениях экономической деятельности возглавляемых ими структур, а также их ожиданиях на краткосрочную перспективу.

В настоящее время проводятся конъюнктурные обследования по следующим видам деятельности:

- ежемесячно осуществляется мониторинг деловой активности свыше 4 тыс. крупных и средних промышленных предприятий различных видов экономической деятельности;
- в строительстве ежеквартально обследуется около 7 тыс. организаций, различных по формам собственности и численности занятых, более чем в 70 регионах Российской Федерации;
- в торговле ежеквартально обследуется свыше 4 тыс. организаций розничной торговли и около 3 тыс. организаций оптовой торговли, различных по среднему однодневному товарообороту и численности занятых, практически во всех субъектах Российской Федерации.

Информация, полученная от руководителей обследуемых предприятий, носит преимущественно качественный характер. Количественный показатель численности занятых используется в качестве статистического веса единиц наблюдения.

**Вопросы в анкетах**, связанные с оценкой текущего положения в организациях, основываются на сопоставлении фактических результатов с «нормальным»<sup>1</sup> уровнем: «выше нормального» уровня, соответствует «нормальному» уровню, «ниже нормального» уровня. При оценке изменения показателей деловой активности предприятий во времени используется следующая градация: «увеличение» («улучшение»), «без изменений», «уменьшение» («ухудшение»).

**Информационной базой для аналитических выводов** о состоянии и тенденциях деловой активности организаций являются удельные веса соответствующих оценок респондентами уровня и изменения показателей предпринимательской деятельности. Для получения сводных результатов индивидуальные оценки взвешиваются по численности занятых в соответствующих организациях.

**Результаты обследований обобщаются в виде простых и композитных индикаторов** деловой активности организаций.

В качестве **простых индикаторов** используются **балансы оценок показателей** (в процентах), определяемые разностью долей респондентов, отметивших «увеличение» и «уменьшение» показателя по сравнению с предыдущим периодом, а также разностью долей респондентов, оценивших уровень показателя как «выше нормального» и «ниже нормального» в обследуемом периоде. Результаты последовательных опросов представляются в виде временных рядов балансов оценок показателей, характеризующих деловой климат.

<sup>1</sup> Под «нормальным» имеется в виду уровень, достаточный для сложившихся условий в период обследования.

Балансы оценок являются обобщенным выражением мнений респондентов об уровне и динамике показателей деловой активности. Международные исследования в области обобщения и анализа качественной информации конъюнктурных обследований, проводимые в течение многих лет, свидетельствуют о наличии существенной корреляции между временными рядами балансов качественных оценок тенденций изменения показателей и временными рядами, характеризующими количественные темпы изменения этих показателей.

На основе балансов оценок показателей рассчитываются **композитные индикаторы** деловой активности. В международной практике наиболее распространенным композитным индикатором является **индекс предпринимательской уверенности** (в процентах), характеризующий обобщенное состояние предпринимательского поведения в том или ином секторе экономики.

**В промышленном производстве** индекс предпринимательской уверенности рассчитывается как среднее арифметическое значение балансов оценок фактически сложившихся уровней спроса (портфеля заказов), запасов готовой продукции (с обратным знаком), а также ожидаемого в ближайшие 3–4 месяца изменения выпуска продукции.

**В строительстве** индекс предпринимательской уверенности определяется как среднее арифметическое значение балансов оценок фактического состояния портфеля заказов и ожидаемого в ближайшие 3–4 месяца изменения численности занятых в организациях.

**В розничной и оптовой торговле** индекс предпринимательской уверенности в розничной торговле рассчитывается как среднее арифметическое балансов оценок уровня складских запасов (с обратным знаком), изменения экономического положения в текущем квартале по сравнению с предыдущим кварталом и ожидаемого изменения экономического положения в следующем квартале; в процентах.

Регулярные конъюнктурные обследования деловой активности промышленных и строительных организаций, предприятий розничной и оптовой торговли представляют собой **репрезентативные выборочные обследования**, представительные по территориальному и отраслевому признакам, охватывающие все группы организаций по формам собственности и размеру.

При распространении выборочных оценок показателей деловой активности на генеральную совокупность они корректируются в соответствии со статистическим весом обследуемых организаций по численности занятых и со структурой генеральной совокупности.

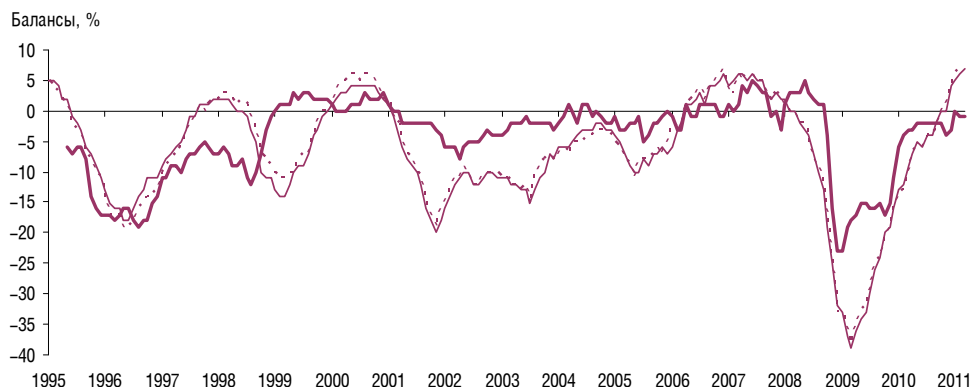
Информация, полученная в результате обобщения оценок руководителей организаций, может быть использована наряду со статистическими данными для оперативного анализа состояния экономики, сложившихся микроэкономических тенденций, разработки композитных индикаторов делового климата в секторах экономики, оценки краткосрочной перспективы развития организаций, а также для выявления важнейших факторов, оказывающих влияние на деловую активность.

Программы обследований сопоставимы с международными стандартами и с соответствующими подходами, принятыми в странах ОЭСР, и базируются на Гармонизированной Европейской Системе обследований деловых тенденций.

## Индексы предпринимательской уверенности<sup>2</sup>

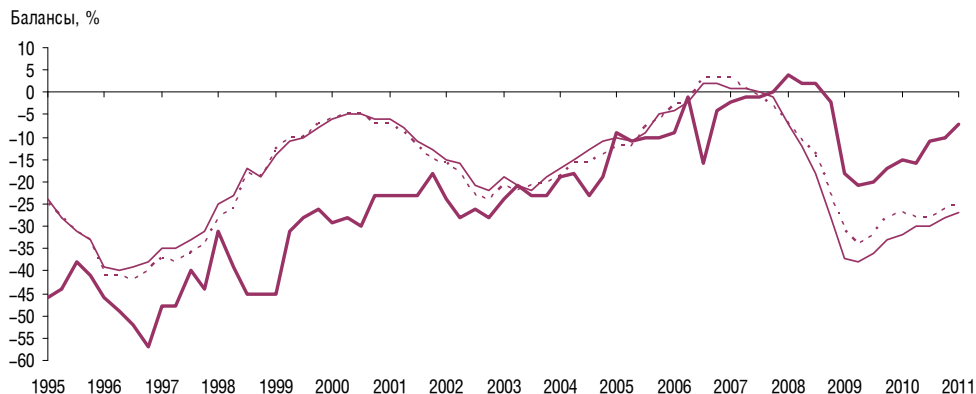
— Европа      — Россия      - - - - - Еврозона

Рис. 1. Индекс предпринимательской уверенности в промышленном производстве



Источники: по России – Центр конъюнктурных исследований Института статистических исследований и экономики знаний НИУ ВШЭ, по Европе – Economic and Financial Affairs, European Commission.

Рис. 2. Индекс предпринимательской уверенности в строительстве



Источники: по России – Центр конъюнктурных исследований Института статистических исследований и экономики знаний НИУ ВШЭ, по Европе – Economic and Financial Affairs, European Commission.

Рис. 3. Индекс предпринимательской уверенности в розничной торговле



Источники: по России – Центр конъюнктурных исследований Института статистических исследований и экономики знаний НИУ ВШЭ, по Европе – Economic and Financial Affairs, European Commission.

<sup>2</sup> Для стран Европы и зоны евро индексы предпринимательской уверенности рассчитываются по результатам ежемесячных обследований. Для России индекс предпринимательской уверенности в промышленном производстве рассчитывается по результатам ежемесячных обследований промышленных организаций, а индексы предпринимательской уверенности в розничной торговле и строительстве – на основе результатов ежеквартальных обследований.

Рис. 4. Индекс предпринимательской уверенности в оптовой торговле



Источник: по России – Центр конъюнктурных исследований Института статистических исследований и экономики знаний НИУ ВШЭ.

## Промышленное производство

### I. Обобщенная конъюнктура<sup>3</sup>

Анализ результатов ежемесячных опросов руководителей крупных и средних промышленных предприятий, проведенных в I квартале 2011 г., не выявил принципиальных изменений в состоянии делового климата в отрасли по сравнению с концом прошлого года. Более того, в течение квартала наблюдалась негативная динамика основных показателей финансово-экономической деятельности предприятий. В частности, в марте по сравнению с февралем сократились темпы роста производства и спроса, продолжили свое снижение прибыль и обеспеченность промышленных предприятий собственными финансовыми ресурсами.

Одновременно по сравнению с аналогичным периодом 2010 г. отмечалось улучшение большинства текущих показателей. В частности, на 4 п. п. увеличилась доля респондентов, сообщивших о росте производства. Заметно улучшилась динамика внутреннего спроса. Средний уровень загрузки производственных мощностей вырос за год на 5 п. п. и составил 61%. Предпринимателями отмечалось существенное замедление негативных тенденций на рынке труда и отрицательной динамики финансовых показателей. Следствием перечисленных позитивных процессов явился рост на 5 п. п. по сравнению с соответствующим периодом прошлого года основного результирующего показателя – **индекса предпринимательской уверенности**.

Рис. 5. Индекс предпринимательской уверенности в промышленном производстве



В организациях, добывающих полезные ископаемые, значение индекса к концу квартала возросло (с +1 в феврале до +3% в марте), в обрабатывающих производствах индекс сохранил значение февраля – -2%. Отрицательная динамика наблюдалась в производстве и распределении электроэнергии, газа и воды (с -7 до -10%). Наибольшая величина индекса предпринимательской уверенности зафиксирована в организациях, добывающих топливно-

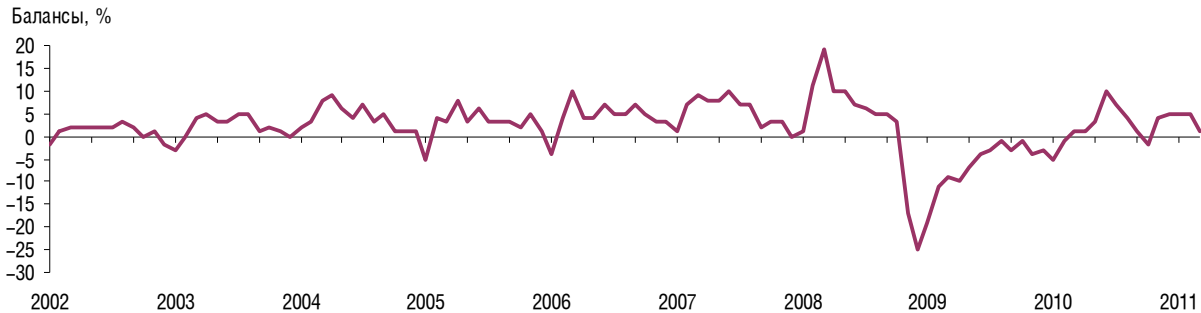
<sup>3</sup> Проведена сезонная корректировка временных рядов показателей деятельности базовых промышленных организаций.

энергетические полезные ископаемые, а наименьшая – на предприятиях, производящих прочие неметаллические минеральные продукты.

## II. Производственная ситуация

Производственная ситуация в промышленных организациях, по оценкам руководителей, характеризовалась снижением темпов роста внутреннего **спроса** на промышленную продукцию. Так, доля респондентов (18%), сообщивших об увеличении спроса на продукцию предприятий в марте была минимальной за последние пять месяцев: баланс оценок изменения показателя составил +1% (-1% в аналогичном периоде прошлого года).

Рис. 6. Динамика оценки изменения спроса на продукцию промышленных организаций



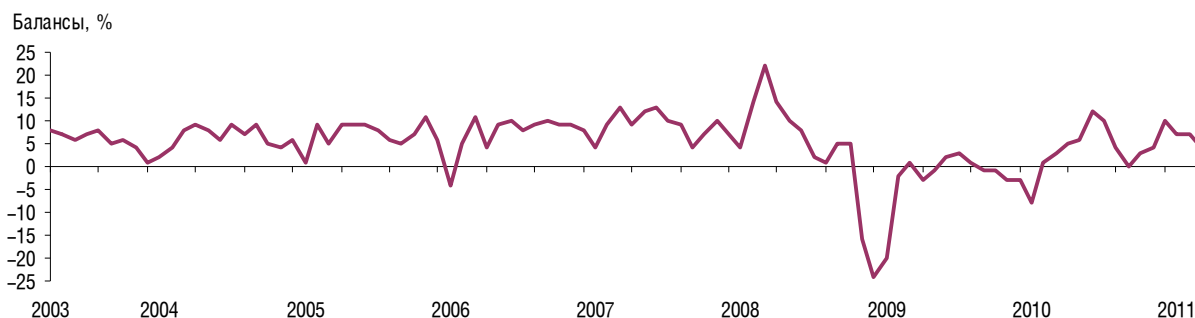
В I квартале выявлено улучшение спросовой ситуации в добывающих отраслях: добыче полезных ископаемых, кроме топливно-энергетических, добыче топливно-энергетических полезных ископаемых. Среди обрабатывающих отраслей лучшая ситуация со спросом наблюдалась в предприятиях по производству пищевых продуктов (включая напитки) и табака, машин, транспортных средств и оборудования, прочих неметаллических минеральных продуктов. Заметное снижение спроса в анализируемом периоде отмечалось в организациях, производящих и распределяющих электроэнергию, газ и воду.

Удельный вес промышленных предприятий, имеющих «нормальный» уровень портфеля заказов, составил 70%. При этом около 30% респондентов характеризовали спрос на уровне «ниже нормального». Следует отметить, что в ряду факторов, ограничивающих рост производства, наиболее лимитирующим для обследованных промышленных организаций всех видов деятельности по-прежнему оставался **«недостаточный спрос на продукцию внутри страны»** (47% респондентов). При этом большая их доля (более 50%) пришлась на обрабатывающие производства, треть – на добывающие и чуть более 20% – на компании по производству и распределению электроэнергии, газа и воды. Вместе с тем отрицательное влияние этого фактора за год снизилось на 9 п. п.

По результатам опроса, в анализируемом периоде продолжилось дальнейшее замедление интенсивности роста объемов производства. Баланс оценок изменения **выпуска продукции** уменьшился за месяц на 3 п. п., составив +4% (против 0% в марте 2010 г.).



Рис. 7. Динамика оценки изменения выпуска основного вида продукции (в натуральном выражении) промышленных организаций



Лучшая производственная ситуация среди обрабатывающих производств наблюдалась на предприятиях, производящие машины и оборудование, прочие неметаллические минеральные продукты, а также транспортные средства и оборудование. По оценкам предпринимателей, в ближайшей перспективе (3–4 месяца) в организациях этих видов деятельности ожидается наиболее заметный рост выпуска продукции. Если в целом по промышленности доля респондентов, которые прогнозируют рост производства, составила 30%, то в производстве машин и оборудования – 39%, транспортных средств и оборудования – 45%, прочих неметаллических минеральных продуктов – 46%.

Доля промышленных предприятий, в которых объем выпуска продукции оценивался как «нормальный», составила 70%. Однако в промышленной отрасли в марте 2011 г. зафиксирован наибольший за последние четыре месяца удельный вес (27%) предприятий, у которых объем произведенной продукции был «ниже нормального» уровня.

Значение **среднего уровня загрузки производственных мощностей** в целом по выборке в марте составило 61%. По мнению 80% респондентов, в ближайшие полгода такого уровня загрузки будет достаточно для удовлетворения ожидаемого спроса.

Рис. 8. Динамика среднего уровня загрузки производственных мощностей промышленных организаций, %



Наиболее интенсивно использовались производственные мощности на предприятиях, производящих кокс и нефтепродукты (73%) и добывающих топливно-энергетические полезные ископаемые (72%). В компаниях, ориентированных в основном на внутренний спрос, значение этого показателя было существенно ниже.

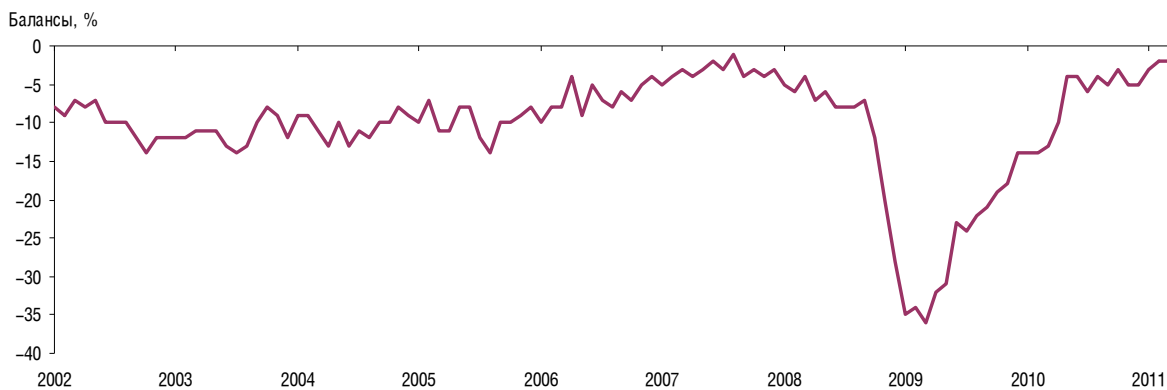
Наиболее существенный темп роста загрузки производственных мощностей зафиксирован в компаниях, обрабатывающих древесину и производящих изделия из дерева, производящих резиновые и пластмассовые изделия. На предприятиях химического производства, производящих электрооборудование, электронное и оптическое оборудование, машины и оборудование, прочие неметаллические минеральные продукты, загрузка мощностей увеличилась незначительно – на 1 п. п.

Негативная динамика показателя зафиксирована на предприятиях, производящих кожу, обувь и изделия из кожи, электроэнергию, газ и воду, добывающих полезные ископаемые, кроме топливно-энергетических, производящих пищевые продукты (включая напитки) и табак.

Без изменений осталась оценка уровня загрузки мощностей в организациях целлюлозно-бумажного производства, издательской и полиграфической деятельности, текстильного и швейного производства, металлургического производства и производства готовых металлических изделий, производства транспортных средств и оборудования.

К положительным явлениям в I квартале 2011 г. можно отнести достаточно стабильную ситуацию на рынке труда: баланс оценок изменения **численности занятых** составил -2%. Только 10% предприятий ощутили недостаток рабочей силы относительно существующих объемов производства. Однако прогнозы предпринимателей относительно изменения численности персонала в ближайшие 3–4 месяца имели понижательную направленность. Наиболее значительное сокращение численности ожидается на предприятиях химического производства, производящих и распределяющих электроэнергию, газ и воду.

Рис. 9. Динамика оценки изменения численности занятых в промышленных организациях

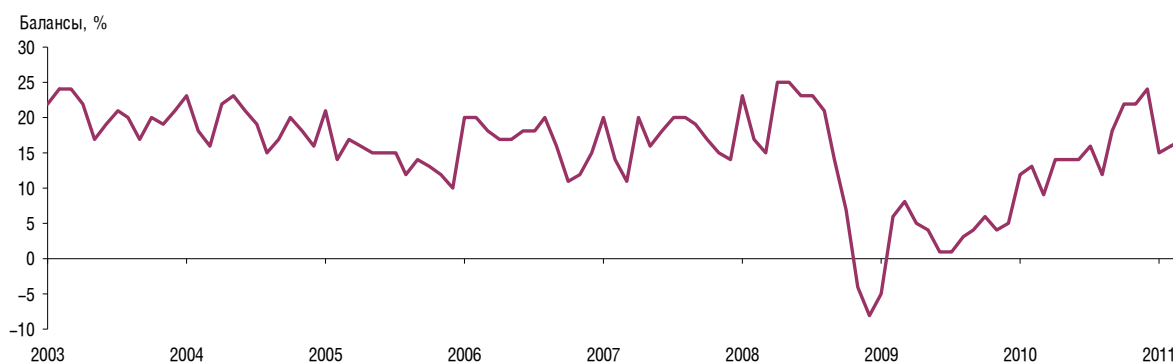


В то же время промышленным организациям явно недоставало **квалифицированной рабочей силы**. В частности, в анализируемом периоде это отметили 23% руководителей компаний против 19% годом ранее. Дефицит инженерно-технического персонала наблюдался на предприятиях практически всех отраслей промышленности. Наибольшие трудности с подбором данной категории персонала выявлены в организациях, выпускающих кожу, обувь и изделия из кожи, машины и оборудование (по 40%).

### III. Цены

К одной из наиболее негативных тенденций в деятельности промышленных предприятий следует отнести рост инфляционной составляющей, основывающейся на достаточно агрессивной ценовой политике большинства предпринимателей в начале 2011 г. В конце I квартала рост **цен на реализуемую продукцию** продолжился: баланс оценок изменения показателя составил +17% (в январе +15, в феврале +16%).

Рис. 10. Динамика оценки изменения цен на продукцию промышленных организаций



Следует отметить, что быстрее всего цены на реализуемую продукцию увеличивались в сфере добычи полезных ископаемых, производстве электрооборудования, электронного и оптического оборудования.

Как и ранее, значительная часть предпринимателей отмечала более интенсивный рост **цен на приобретаемое сырье и материалы** (41%), чем на реализуемую продукцию (21%).

Повышение цен реализации собственной продукции на ближайшую перспективу (3–4 месяца) ожидали 28% участников опроса.

Исходя из мнений респондентов, наибольший вклад в усиление инфляции вносили предприятия металлургического производства, производства готовых металлических изделий, машин и оборудования, текстильного и швейного производства.

#### IV. Финансово-экономическая ситуация

В анализируемом периоде заметно ухудшилась ситуация с обеспеченностью предприятий **собственными финансовыми средствами**: баланс оценок изменения данного показателя составил –7% (–13% в марте 2010 г.).

Рис. 11. Динамика оценки изменения обеспеченности промышленных организаций собственными финансовыми средствами



Среди промышленных организаций различных видов экономической деятельности наиболее сложная финансовая ситуация выявлена на предприятиях, производящих транспортные средства и оборудование, производящих и распределяющих электроэнергию, газ и воду. Более оптимистично оценивали финансовое положение своих организаций лишь руководители компаний, производящих резиновые и пластмассовые изделия.

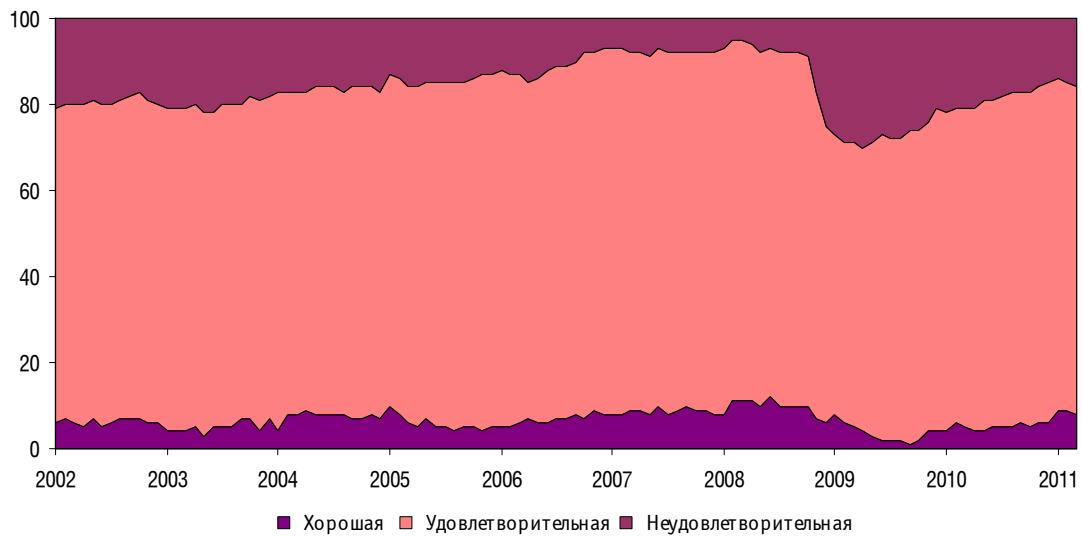
Положение с прибылью промышленных предприятий также нельзя назвать благополучным. В марте 2011 г. баланс оценок изменения показателя составил –8% (против –2% в январе и –5% в феврале). Наиболее сложная ситуация с прибылью сохранялась на промыш-

ленных предприятиях, обрабатывающих древесину и производящих изделия из дерева, текстильного и швейного производства.

Негативное влияние на развитие промышленного производства продолжал оказывать **недостаток финансовых средств**. В целом на него в марте текущего года указали 44% респондентов против 48% в марте прошлого года. Более заметное его проявление отмечалось в организациях, производящих и распределяющих электроэнергию, газ и воду (около 60%), транспортные средства и оборудование (54%), текстильного и швейного производства (50%).

Практически не изменились оценки **экономической ситуации** на предприятиях. Большинство (76%) руководителей охарактеризовали ее как «удовлетворительную», 15% – как «неудовлетворительную» и 9% предпринимателей сочли ее «хорошей».

Рис. 12. Динамика оценки экономической ситуации в промышленных организациях  
Доля организаций от их общего числа, %

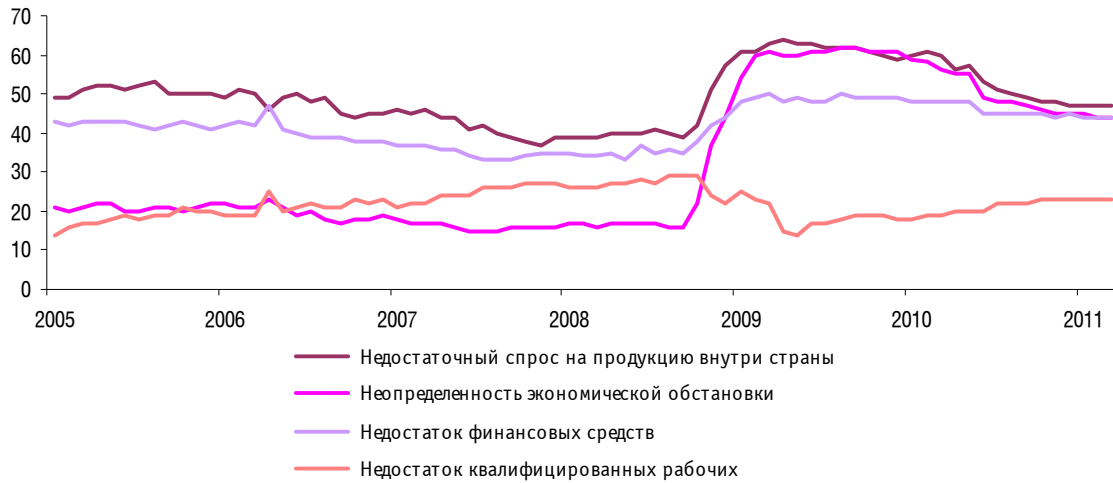


## V. Факторы, ограничивающие деятельность промышленных организаций

Исходя из мнения «директорского корпуса», практически шесть месяцев подряд не снижалась интенсивность негативного влияния на производственную деятельность промышленных предприятий факторов: **«недостаточный внутренний спрос на продукцию предприятия внутри страны»**, **«недостаток финансовых средств»**, **«отсутствие надлежащего оборудования»** и **«недостаток квалифицированных рабочих»**.

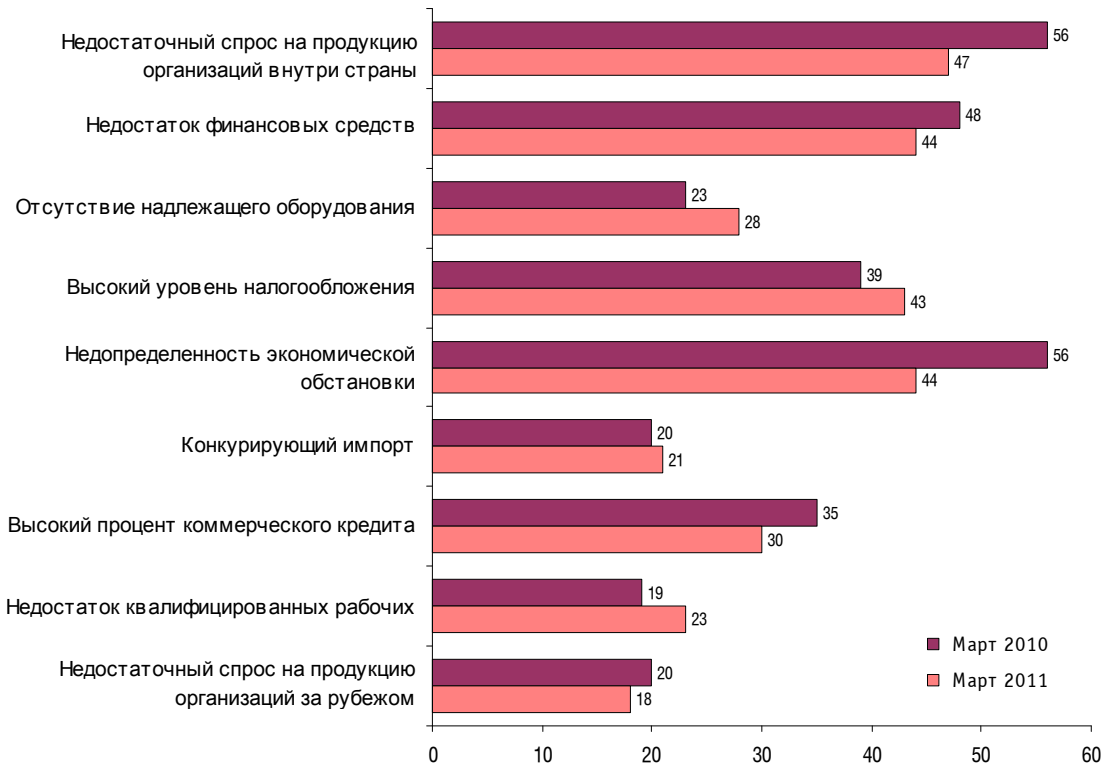
В анализируемом периоде продолжилось усиление давления на бизнес фактора **«высокий уровень налогообложения»**. На него чаще всего ссылались руководители промышленных предприятий, выпускающих кожу, обувь и изделия из кожи, текстильного и швейного производства (по 55%).

**Рис. 13. Динамика оценок наиболее значимых факторов, ограничивающих рост производства промышленных организаций**  
Доля организаций от их общего числа, %



Продолжилась негативная динамика фактора «конкурирующий импорт». На «импортный пресс» чаще жаловались руководители компаний текстильного и швейного, химического производства, производящих кожу, обувь и изделия из кожи.

**Рис. 14. Оценка факторов, ограничивающих деятельность промышленных организаций**  
Доля организаций от их общего числа, %



Итоги мартовского опроса показали, что отсутствие каких-либо заметных событий на рынке промышленной продукции выводит на первый план проблему высокого инфляционного старта, который взяла отрасль в начале текущего года. Во многом ускорение роста цен вызвано определенным шоком, который испытали руководители предприятий от повышения ставки ЕСН с 1 января 2011 г.

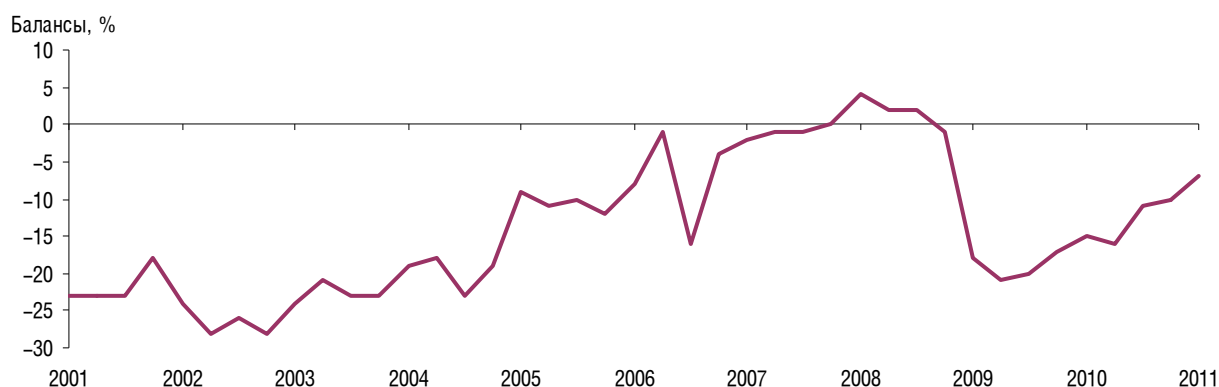
## Строительство

### I. Обобщенная конъюнктура<sup>4</sup>

Результаты ежеквартальных опросов руководителей около 6,7 тыс. строительных организаций свидетельствуют о достаточно позитивном настрое респондентов в I квартале 2011 г. Несмотря на то, что оценки большинства основных показателей, характеризующих состояние делового климата подрядных организаций, находились в отрицательной зоне, их значения были лучшими за посткризисный период.

В итоге основной результирующий индикатор – **индекс предпринимательской уверенности** в I квартале 2011 г. вырос по сравнению с предшествующим кварталом на 3 п. п. и составил –7%.

Рис. 15. Индекс предпринимательской уверенности в строительстве



В строительных компаниях с различной численностью занятых значения индекса предпринимательской уверенности существенно различались. В крупных подрядных организациях с численностью персонала свыше 200 человек индекс был значительно выше, чем в целом по выборке – +1%. В строительных компаниях с численностью работников менее 50 человек значение этого показателя было существенно ниже (–16%).

Среди шести округов Российской Федерации<sup>5</sup> наиболее благоприятная среда для строительного бизнеса складывалась в подрядных организациях Уральского, Дальневосточного и Северо-Западного федерального округа, а менее благоприятная – в Сибирском федеральном округе.

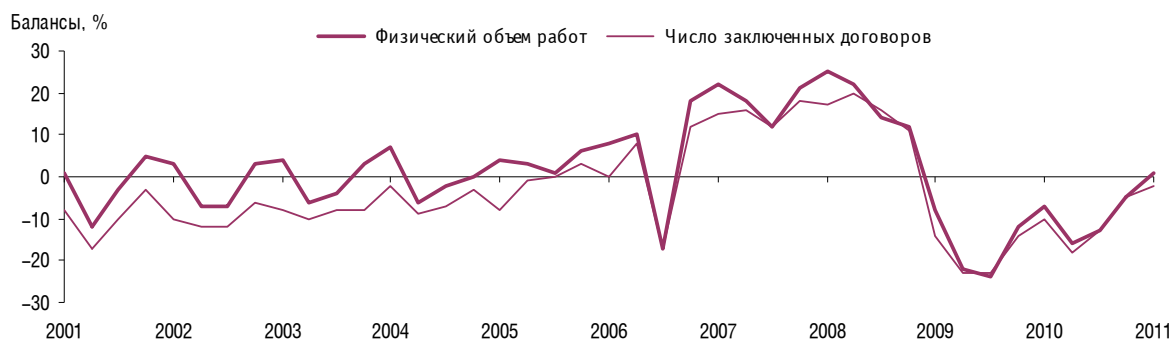
### II. Производственная ситуация

Анализ итогов опроса руководителей строительных организаций в I квартале 2011 г. позволяет утверждать, что на строительном рынке сохранилась повышательная тенденция основных показателей. В анализируемом квартале на 6 п. п. увеличилась по сравнению с предшествующим кварталом доля предпринимателей, оценивших уровень спроса (портфеля заказов) как «нормальный» и «выше нормального». Баланс оценки изменения **числа заключенных договоров**, оставаясь отрицательным, вырос по сравнению с IV кварталом 2010 г. на 3 п. п. и составил –2%. Одновременно произошли позитивные изменения в оценках выполненного **физического объема работ**. Баланс данного показателя впервые после кризиса характеризовался положительным значением, составив +1%.

<sup>4</sup> Проведена сезонная корректировка временных рядов показателей деятельности строительных организаций.

<sup>5</sup> Данные по Южному и Северо-Кавказскому федеральным округам будут проанализированы в последующих обзорах.

Рис. 16. Динамика оценок изменения физического объема работ и числа заключенных договоров в строительных организациях

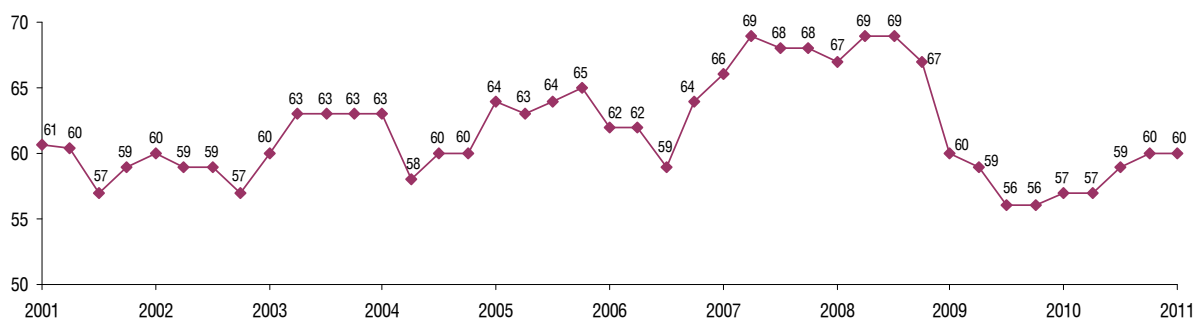


В крупных строительных фирмах с численностью занятых свыше 200 человек значения производственных показателей продолжили положительную динамику предыдущего квартала (баланс оценки изменения числа заключенных договоров и физического объема выполненных работ составили +7% и +12% соответственно). В организациях с числом работников менее 50 человек значения этих показателей были существенно ниже (по –14% соответственно).

В региональном разрезе лучшее положение с заключением новых договоров строительного подряда отмечалось в организациях Уральского и Сибирского федерального округа. В I квартале 2011 г. средняя **обеспеченность строительных организаций заказами** составила 6 месяцев, увеличившись по сравнению с IV кварталом 2010 г. на 1 месяц. Крупные компании, как и ранее, были обеспечены заказами на более длительный срок (7 месяцев).

**Средний уровень загрузки производственных мощностей** не изменился по сравнению с предыдущим кварталом и составил 60%.

Рис. 17. Динамика среднего уровня загрузки производственных мощностей в строительных организациях, %



Наиболее высокие показатели загрузки мощностей наблюдались, как и кварталом ранее, в строительных организациях Уральского и Дальневосточного федеральных округов (67 и 65% соответственно). Самое низкое значение показателя отмечалось в Приволжском федеральном округе (58%).

Для удовлетворения ожидаемого спроса на строительные работы в ближайшие 12 месяцев руководители 13% строительных предприятий оценивали обеспеченность производственными мощностями как «недостаточную», 85% – «достаточную», 2% – «более чем достаточную».

В I квартале 2011 г. в строительной отрасли продолжилось снижение интенсивности сокращения персонала. Баланс оценки изменения **численности занятых** возрос на 3 п. п., составив в анализируемом квартале –11%. Большинство (94%) работодателей полагают, что во II квартале 2011 г. потребность в рабочей силе не уменьшится. Вместе с тем в I квартале 2011 г. в строительных организациях отмечался **дефицит квалифицированных работников** (17%).

Рис. 18. Динамика оценки изменения численности занятых в строительных организациях



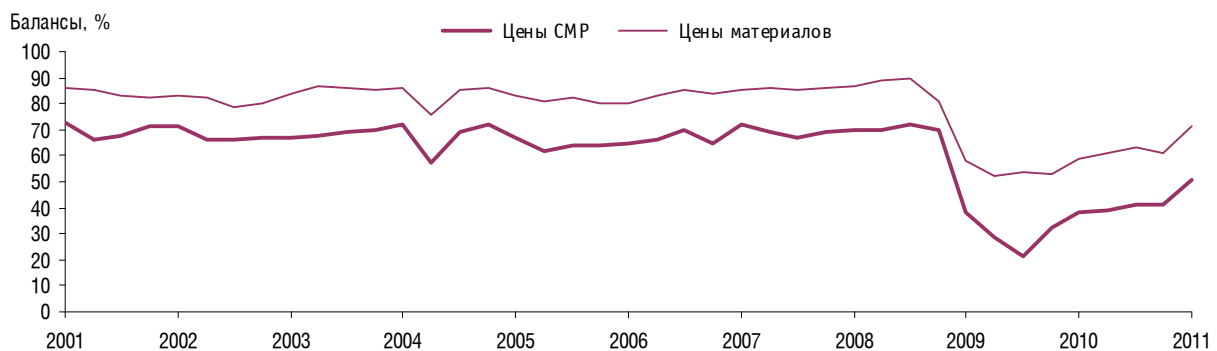
Более интенсивное сокращение численности работников проходило в малых организациях – баланс оценки изменения составил –21%, в то время как в крупных – –2%.

Среди регионов лишь в Дальневосточном федеральном округе зафиксировано преобладание доли руководителей строительных компаний, которые увеличивали свои штаты, над долей тех, кто их сокращал.

### III. Цены

К наиболее негативному моменту, выявленному опросом, можно отнести усилившуюся тенденцию к повышению цен как на строительные материалы, так и на строительные работы. Несмотря на низкий сезон в строительстве, интенсивность роста цен у производителей строительных материалов ускорилась. Так, в I квартале 2011 г. доля руководителей, отметивших увеличение цен на стройматериалы, возросла по сравнению с предшествующим периодом на 10 п. п. Это способствовало значительному увеличению доли предпринимателей, отметивших повышение цен на строительные работы (с 45% в IV квартале 2010 г. до 54% в I квартале 2011 г.). В ближайшем квартале семь из десяти опрошенных ожидают дальнейшего роста цен на строительные материалы, а каждый второй – на строительные работы. Столь высокие инфляционные ожидания не наблюдались последние два года.

Рис. 19. Динамика оценок изменения цен на строительные работы и строительные материалы в строительных организациях

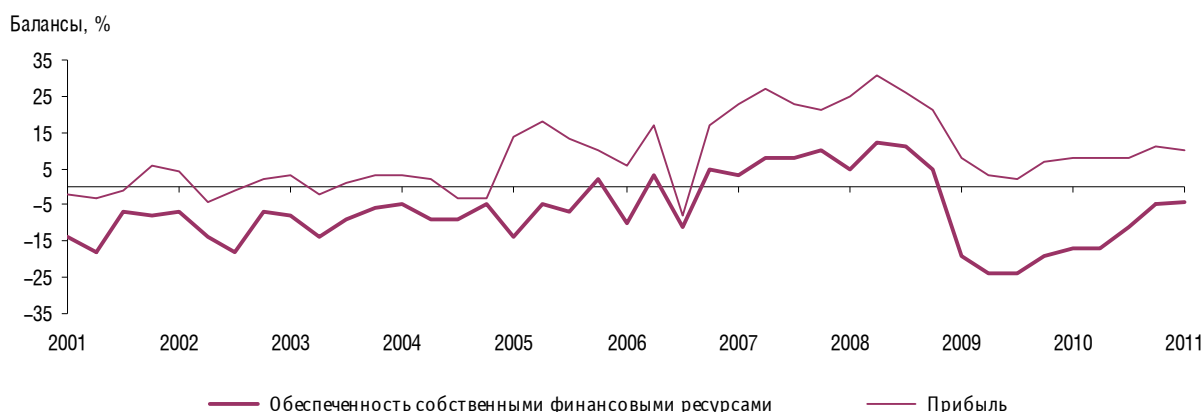


### IV. Финансово-экономическая ситуация

По мнению респондентов, в I квартале 2011 г. наблюдалось относительное улучшение обеспеченности строительных организаций **собственными финансовыми ресурсами**. Баланс оценки изменения показателя, оставаясь отрицательным, увеличился по сравнению с предшествующим кварталом на 1 п. п. и составил –4%.



Рис. 20. Динамика оценок изменения прибыли и обеспеченности собственными финансовыми ресурсами в строительных организациях



Наиболее высокое значение показателя (+4%) зафиксировано в крупных строительных компаниях, в малых организациях – –13%.

Среди регионов лучшая ситуация с собственным финансированием наблюдалась в подрядных организациях Уральского федерального округа.

В I квартале 2011 г., как и ранее, в строительном бизнесе сохранялась положительная динамика **прибыли**. Баланс оценки изменения показателя составил +10%.

По итогам обследования самая высокая региональная оценка изменения показателя была выявлена в Уральском федеральном округе.

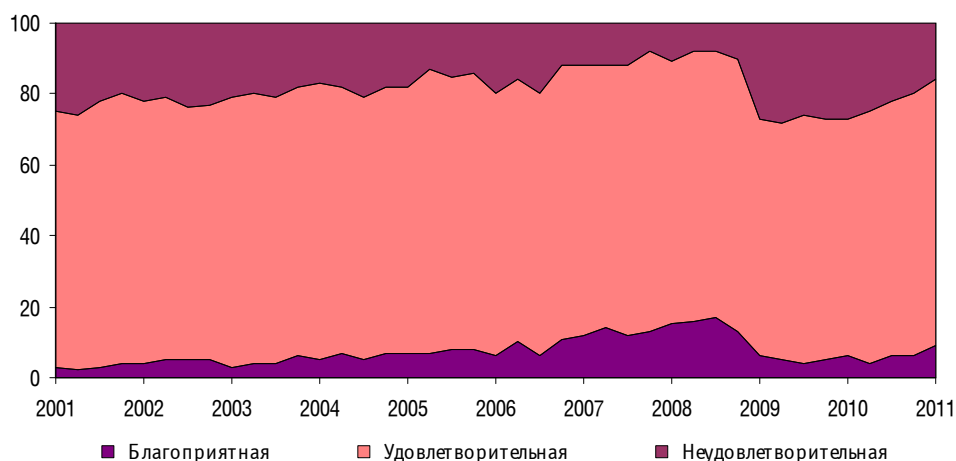
В I квартале 2011 г. средняя **обеспеченность строительных компаний финансированием** составила 5 месяцев, увеличившись по сравнению с предшествующим кварталом на 1 месяц. При этом крупные фирмы были, по-прежнему, лучше обеспечены финансированием (6 месяцев), чем малые (3 месяца).

В анализируемом периоде отмечалось некоторое снижение **инвестиционной** активности строительных организаций.

В ходе опроса, проведенного в I квартале 2011 г., было выявлено, что большинство (84%) руководителей строительного комплекса оценили экономическую ситуацию в своих подрядных организациях как «благоприятную» и «удовлетворительную», что на 4 п.п. выше, чем в предшествующем квартале. Во II квартале 2011 г. 95% предпринимателей не ожидают ухудшения экономического положения своих организаций.

Более высокие, чем в целом по отрасли, оценки показателя дали руководители крупных строительных фирм (94%).

Рис. 21. Динамика оценок экономической ситуации в строительных организациях  
Доля организаций от их общего числа, %



По мнению предпринимателей, в строительном секторе различных регионов России экономическая ситуация складывалась по-разному. Наиболее благополучной она представлялась руководителям компаний в Дальневосточном и Уральском федеральных округах (91 и 87% респондентов соответственно оценили ее как «благоприятную» и «удовлетворительную»), а наименее – в Центральном федеральном округе (82%).

### V. Факторы, ограничивающие деятельность строительных организаций

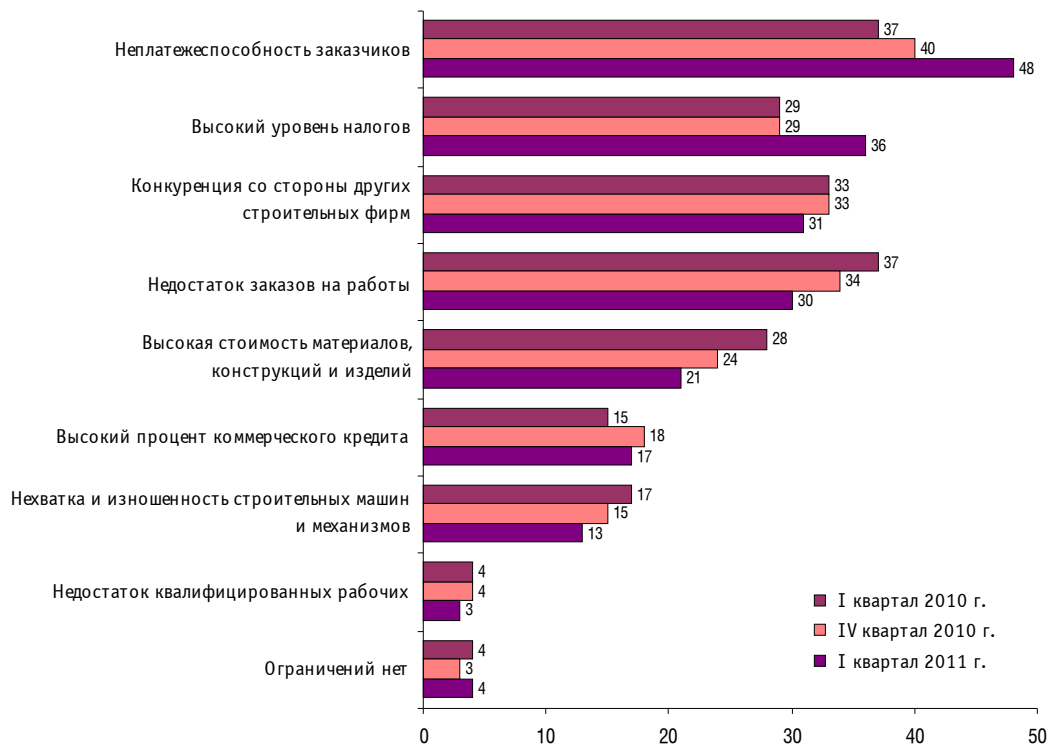
По оценкам предпринимателей в I квартале 2011 г. среди факторов, сдерживающих деловую активность строительных организаций, лидирующие позиции продолжали сохранять финансовые проблемы – **«высокий уровень налогов», «высокая стоимость материалов, конструкций и изделий»** и **«неплатежеспособность заказчиков»**.

Обращает на себя внимание резкий рост за отчетный период значения лимитирующего строительную деятельность фактора «высокий уровень налогов». Высокий инфляционный старт, характерный в начале текущего года практически для всех базовых отраслей экономики страны, во многом вызван шоком от увеличения с 1 января 2011 г. ставки ЕСН. О негативном влиянии данного фактора в I квартале 2011 г. сообщили почти половина участников опроса.

В I квартале 2011 г. отмечался существенный рост по сравнению с предшествующим кварталом доли предпринимателей, ссылавшихся на фактор «высокая стоимость материалов, конструкций и изделий». При этом увеличение негативного влияния этого фактора наблюдалось три квартала подряд.

В отчетном периоде несколько снизились оценки лимитирующих деятельность строительного комплекса факторов **«неплатежеспособность заказчиков», «недостаток заказов»** и **«недостаток квалифицированных рабочих»**.

Рис. 22. Оценка факторов, ограничивающих производственную деятельность строительных организаций  
Доля организаций от их общего числа, %



Проведенный в I квартале 2011 г. опрос показал, что оценки результатов финансово-экономической деятельности строительных компаний все еще не достигли соответствующих значений докризисного периода. Однако позитивные изменения в деятельности строитель-

ных организаций добавили оптимизма предпринимателям, в своих прогнозах на II квартал 2011 г. они ожидают увеличения спроса, роста объемов строительства и улучшения финансового состояния возглавляемых ими структур.

## Розничная торговля

### I. Обобщенная конъюнктура<sup>6</sup>

Результаты ежеквартальных опросов руководителей свыше 4.2 тыс. организаций розничной торговли свидетельствуют о достаточно сдержанном проявлении предпринимательской активности в I квартале 2011 г. Большинство ритейлеров и в ближайшие 3–4 месяца не ожидают серьезного улучшения делового климата. По всей видимости, общемировая тенденция роста цен на продовольствие, ускорение инфляции, наблюдаемое в России в начале года, а также усиление налоговой нагрузки на бизнес оказали влияние на снижение уверенности в устойчивости дальнейшего поступательного посткризисного восстановления отрасли.

Основной тенденцией I квартала 2011 г. стало эволюционное развитие отрасли в большей мере за счет базы, сформированной в течение 2010 г. В частности, это подтверждается положительной динамикой **товарооборота, заказов на поставку товаров**, продолжением расширения номенклатурных позиций товаров в **ассортиментной линейке**.

Вместе с тем, традиционное замедление деловой активности в начале года на потребительском рынке повлекло за собой снижение темпов **объемов продаж**, соответственно, пошатнув финансовую составляющую торговых фирм. Так, в анализируемом квартале треть опрошенных респондентов констатировала уменьшение **прибыли**.

Однако основные события, в большей мере определившие динамику развития отрасли в I квартале 2011 г., были сконцентрированы вокруг инфляционной составляющей – более половины респондентов констатировали увеличение цен на реализуемые товары.

Тем не менее, **индекс предпринимательской уверенности** сохранил позитивную динамику, составив в I квартале 2011 г. +5%.

Рис. 23. Индекс предпринимательской активности в розничной торговле



В шести федеральных округах Российской Федерации<sup>7</sup> наибольшее значение индекса предпринимательской уверенности зафиксировано в организациях розничной торговли Приволжского и Сибирского федеральных округов (+14 и +10% соответственно), наименьшее – Уральского федерального округа (–3%).

<sup>6</sup> Проведена сезонная корректировка временных рядов показателей деятельности организаций розничной торговли.

<sup>7</sup> Данные по Южному и Северо-Кавказскому федеральным округам будут проанализированы в последующих обзорах.

В I квартале 2011 г. продолжилось вялотекущее уменьшение **объемов продаж**, что констатировали около 30% респондентов. Баланс оценок изменения показателя составил  $-2\%$  ( $-9\%$  в I квартале 2010 г.).

Рис. 24. Динамика оценки изменения объема продаж в натуральном выражении в организациях розничной торговли



В анализируемом периоде каждый третий предприниматель констатировал увеличение **торгового оборота** в своей организации. В результате баланс оценок изменения показателя в I квартале 2011 г. по сравнению с IV кварталом 2010 г. увеличился на 5 п. п. и составил  $+3\%$  ( $-8\%$  в I квартале 2010 г.).

Позитивной динамике товарооборота в торговых фирмах способствовал **рост заказов на поставку товаров**: баланс оценки изменения показателя составил  $+4\%$  ( $-3\%$  в I квартале 2010 г.).

В I квартале в организациях розничной торговли продолжилось сокращение персонала. В результате значение баланса оценок показателя в I квартале 2011 г. составило  $-8\%$  против  $-7\%$  в предыдущем периоде ( $-12\%$  в I квартале 2010 г.).

Рис. 25. Динамика оценки изменения численности занятых в организациях розничной торговли



Тем не менее, более 80% предпринимателей в ближайшем будущем каких-либо заметных перемен в численности занятых не прогнозируют.

**Структура поставщиков товаров** организациям розничной торговли в I квартале 2011 г. формировалась из производителей продукции, оптовых и оптово-посреднических фирм, предприятий розничной торговли, физических лиц и прочих организаций. Большинство предпринимателей продолжили в анализируемом периоде закупать товары в основном у оптовых и оптово-посреднических фирм, а также предприятий-производителей, сконцентрированных с ними в одном регионе.

По всей видимости, фиксируемое постоянство в выборе руководителями розничных фирм основных поставщиков объясняется налаженным за годы сотрудничеством с партнерами. Кроме того, увеличивающиеся расценки транспортных предприятий, обеспечивающих доставку товаров из других регионов, включая РЖД, все более принуждают предпринимателей к ведению бизнеса с поставщиками товаров, находящимися с ними в одном регионе.

В обследуемом периоде на фоне положительной динамики заказов на поставку продукции и товаров в розничных организациях продолжилась тенденция расширения **ассортимента реализуемых товаров**. Так, в I квартале баланс оценки изменения показателя, как и кварталом ранее, составил +16% (+11% в I квартале 2010 г.). Очевидно, ритейлеры, сбалансировав номенклатуру товаров с учетом наиболее востребованных и доступных позиций для потребителей, в начале 2011 г. заняли выжидательную позицию, и, вероятно, в ближайшем будущем будут лишь расставлять акценты, предоставляя наиболее широкий выбор товара в среднем и низком ценовом диапазоне, рассчитанный на «базовую корзину» покупок.

Менее половины (40%) опрошенных руководителей отметили, что **доля импортной продукции в общем объеме оборота розничной торговли** в I квартале 2011 г. относительно предшествующего квартала не изменилась и составила около 20%.

В I квартале было зафиксировано замедление темпов сокращения **объемов складских запасов**. Баланс оценки изменения показателя в отчетном периоде составил –3% против –5% в IV квартале (–6% в I квартале 2010 г.). Вместе с тем, большинство руководителей (89%) отметили, что уровень складских запасов в их организациях соответствует «нормальному».

## II. Цены

Как и прогнозировали большинство предпринимателей в IV квартале 2010 г., прочно закрепившаяся в середине прошлого года **тенденция роста цен реализации** в течение первых месяцев 2011 г. только набрала обороты. Так, в I квартале 2011 г. более половины (52%) опрошенных участников сообщили об увеличении цен. При этом основной вклад в динамику роста цен по-прежнему вносило удорожание продовольствия, что констатировали более 70% экономических агентов. В результате баланс оценок изменения показателя в I квартале 2011 г. составил +48% против +45% в предыдущем квартале (+46% в I квартале 2010 г.). В намерениях 46% предпринимателей относительно дальнейшей ценовой политики прослеживается продолжение ускорения «ценового ралли». Тенденция роста цен на продовольственные товары в настоящее время является характерной для многих стран. Таким образом, Россия, встроившаяся в мировую торговую систему и имеющая определенную зависимость от импорта продовольствия, вынуждена придерживаться мировых тенденций.

В I квартале 2011 г. в 60% торговых компаний сложившийся уровень **торговых наценок** составлял 16–30%. Торговые наценки в размере 31–50% применяли около 20% организаций, и только 2% фирм увеличивали цены более чем на 70%.

По мнению участников опроса, желаемая средняя торговая наценка, которая была бы достаточной для возмещения издержек обращения и обеспечила получение необходимой прибыли, составляет около 40%.

Независимо от складывающейся экономической ситуации в анализируемом квартале сохранилась практически без изменений **система расчетов с поставщиками** – 57% руководителей торговых организаций предпочитали применять безналичные платежи по факту реализации товара.

Система наличных расчетов с поставщиками товаров в I квартале 2011 г. применялась руководителями менее активно. Наличные расчеты проводились в основном при получении товара и по факту его реализации, на что указали 27 и 20% руководителей соответственно.

### III. Финансово-экономическая ситуация

В I квартале 2011 г. в оценках респондентов отмечалось ускорение темпов снижения прибыли и обеспеченности торговых фирм собственными финансовыми ресурсами.

Так, уменьшение **прибыли** констатировал каждый третий участник опроса. Баланс оценки изменения показателя составил  $-6\%$  против  $-4\%$  в IV квартале 2010 г. ( $-12\%$  в I квартале 2010 г.).

Рис. 26. Динамика оценки изменения обеспеченности собственными финансовыми ресурсами в организациях розничной торговли

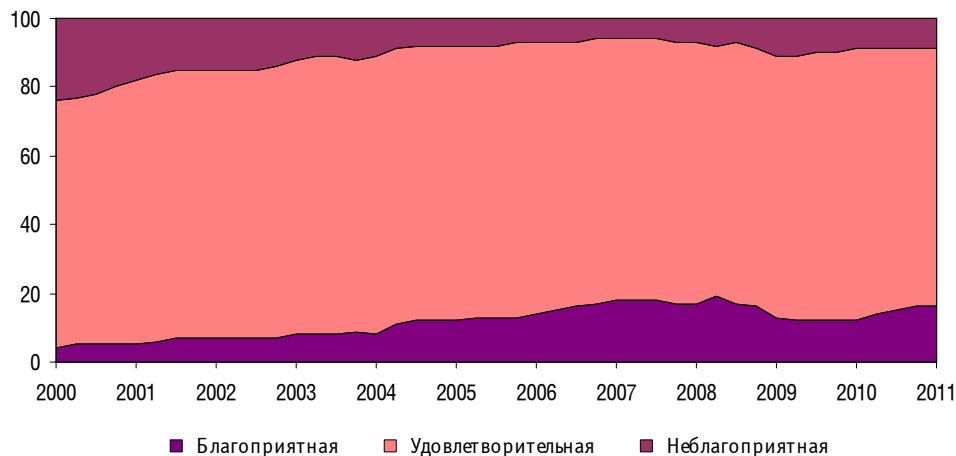


Идентичные тенденции наблюдались и в динамике **обеспеченности собственными финансовыми ресурсами**. Около 20% предпринимателей констатировали ослабление финансового потенциала их организаций. Баланс оценок изменения показателя в I квартале 2011 г. составил  $-8\%$  против  $-5\%$  в предыдущем квартале ( $-9\%$  в I квартале 2010 г.).

Тем не менее, несмотря на негативную динамику финансовых показателей, в анализируемом периоде в расходах предпринимателей продолжали числиться статьи, предусматривающие издержки на развитие и расширение бизнеса. В результате, в I квартале 2011 г. **основными направлениями отчислений финансовых средств**, как и в аналогичном периоде 2010 г., стали расходы на рекламу, обновление оборудования и изучение спроса. Вместе с тем, 38% респондентов указали на отсутствие в их организациях деятельности, связанной с отчислением финансовых средств на развитие и расширение их бизнеса.

Несмотря на преобладание в анализируемом квартале ряда негативных тенденций, большинство (75%) руководителей организаций розничной торговли охарактеризовали экономическую ситуацию как **«удовлетворительную»**.

Рис. 27. Динамика оценки экономической ситуации в организациях розничной торговли  
Доля организаций от их общего числа, %



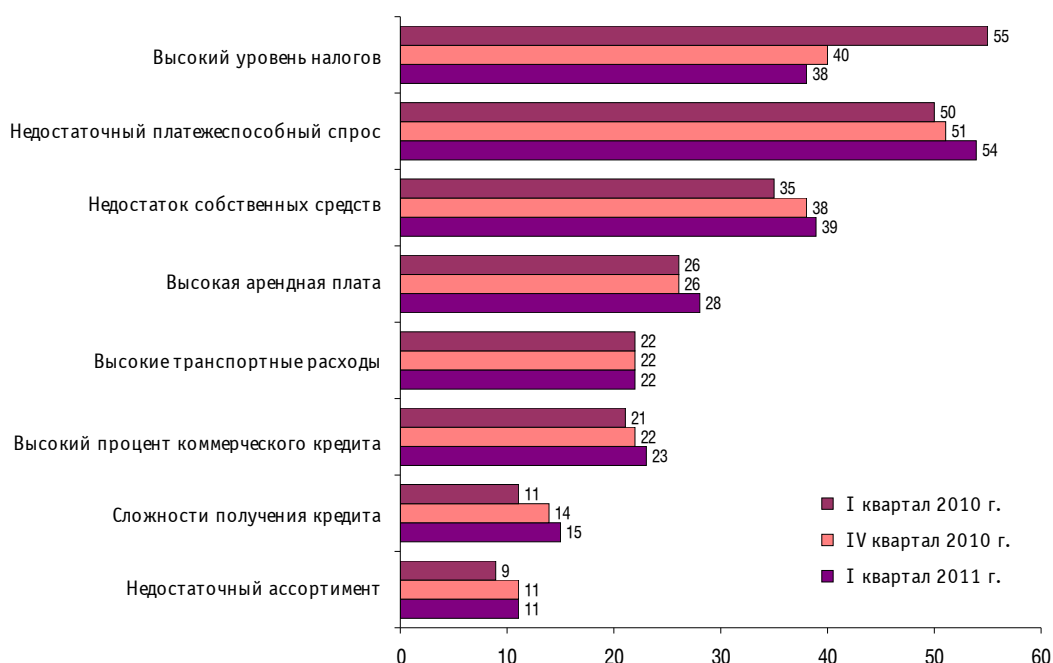
#### IV. Факторы, ограничивающие деятельность организаций розничной торговли

В анализируемом квартале отмечалось существенное увеличение доли предпринимателей, по мнению которых основное отрицательное давление на деятельность возглавляемых ими организаций розничной торговли оказывал фактор **«высокий уровень налогов»**. Резкая реакция предпринимателей вызвана увеличением с 1 января 2011 г. единого социального налога, что существенно усиливает налоговое бремя на торговые фирмы. При этом следует отметить, что столь высокий процент респондентов, указавших на негативное влияние данного ограничения, был зафиксирован впервые за последние семь лет.

О **недостаточном платежеспособном спросе** сообщили 50% респондентов, а более трети ссылались на недостаток **финансовых средств**.

Менее значимыми осложнениями для бизнеса респонденты посчитали **недостаточный ассортимент, сложности получения кредита**, а также **недостаток торговых помещений**.

Рис. 28. Оценка факторов, ограничивающих деятельность организаций розничной торговли  
Доля организаций от их общего числа, %



В целом, с большей долей вероятности можно предположить, что в течение 2011 г. большинство показателей деятельности организаций розничной торговли будут улучшаться и смогут превзойти динамику восстановительного процесса 2010 г. Однако многое будет зависеть от макроэкономических тенденций потребления, а также от способности ритейлеров своевременно удовлетворять запросы каждого потребителя качественной и доступной продукцией.

## Оптовая торговля

### I. Обобщенная конъюнктура

Результаты очередного ежеквартального опроса руководителей свыше 2.6 тыс. организаций оптовой торговли в I квартале 2011 г. свидетельствуют об ухудшении динамики большинства основных показателей. Основным фактором, повлиявшим на снижение деловой активности в анализируемом периоде, было существенное **сокращение спроса** на реализуемую оптовиками продукцию. Реакцией на ухудшение спросовой ситуации в оптовой торговле стало **снижение объемов продаж в натуральном выражении, товарооборота, замедление расширения ассортимента**.

Вместе с тем, подавляющее большинство предпринимателей находились в довольно оптимистичном расположении духа относительно краткосрочных перспектив финансово-экономической деятельности возглавляемых ими структур, что привело к позитивным изменениям **индекса предпринимательской уверенности**, который сохранил положительную динамику, составив в I квартале 2011 г. +4%.

Рис. 29. Индекс предпринимательской уверенности в оптовой торговле



В организациях оптовой торговли шести федеральных округов Российской Федерации<sup>8</sup> наибольшее значение индекса предпринимательской уверенности зафиксировано в Дальневосточном и Приволжском федеральных округах (+10 и +6% соответственно), а наименьшее – в Уральском федеральном округе (+4%).

В I квартале об уменьшении **спроса** сообщили 36% респондентов против 24% в предыдущем квартале. Значение баланса оценок изменения показателя составило –16% против +6% в IV квартале 2010 г. (–21% в I квартале 2010 г.).

Пассивная покупательская способность распространилась на все виды реализуемого оптовиками товаров, однако наименьшим спросом пользовались бытовые электротовары, радио- и телеаппаратура; бытовая мебель, напольные покрытия и прочие неэлектрические бытовые товары. Обращает на себя внимание и существенное ослабление спроса на пищевые продукты, включая напитки и табачные изделия, а также на парфюмерные и косметические товары.

Объективной реакцией на ускорение темпов сокращения спроса в оптовой торговле стало соответствующее снижение **объемов продаж в натуральном выражении**. В результате, значение баланса оценок изменения показателя в I квартале 2011 г. составило –16% против +8% в IV квартале 2010 г. (–19% в I квартале 2010 г.).

Сложившаяся конъюнктура в данном секторе экономики в I квартале 2011 г. повлияла на динамику оптового **товарооборота**: баланс оценки изменения показателя составил –14% против +13% в предыдущем квартале (–22% в I квартале 2010 г.).

Позитивными видятся изменения, касающиеся кадрового состава оптовых фирм. В I квартале 2011 г. прослеживалось закрепление тенденций, зафиксированных в конце 2010 г. – на фоне общей тенденции сокращения кадров около четверти руководителей по-прежнему придерживались стратегии найма персонала. Баланс оценки изменения **численности занятых** составил –1% (–12% в I квартале 2010 г.)

В обследуемом периоде в оптовых фирмах сохранилась тенденция к расширению номенклатуры реализуемых товаров.

Ситуация со складскими запасами в оптовых организациях складывалась в I квартале 2011 г. в том же ключе, что и периодом ранее. Уровень имеющихся запасов товаров большинство респондентов (85%) оценили как «нормальный».

<sup>8</sup> Данные по Южному и Северо-Кавказскому федеральным округам будут проанализированы в последующих обзорах.



Анализ оценок предпринимателей относительно их предпочтений в выборе поставщиков товаров показал, что большинство предпринимателей продолжали закупать товары в основном у предприятий-изготовителей продукции и других оптовых фирм. Так, организации приобретали у оптово-посреднических фирм более половины (54%) от общего объема покупок, у предприятий-производителей – 42%.

Распределение оптовыми фирмами реализуемых товаров по покупателям характеризовалось наибольшими поставками оптовым и оптово-посредническим, а также розничным организациям (33 и 30% соответственно). Остальное количество товаров, от общего объема продаж, предназначалось предприятиям-производителям, физическим лицам и прочим организациям.

В I квартале 2011 г. осталась прежней и география закупок и продаж товаров оптовыми организациями.

Около половины от общего объема закупаемой продукции составляли товары, приобретенные предпринимателями в собственном регионе, чуть менее – у поставщиков, расположенных в других регионах Российской Федерации.

Распределение объемов продаж по местонахождению покупателей в анализируемом квартале сохранилось практически без изменений. Основную часть товаров (83% от общего объема продаж) предприятия и оптовые фирмы реализовывали организациям, расположенным в одном с ними регионе.

Порядок расчетов оптовых торговых организаций с поставщиками и покупателями реализуемых товаров в I квартале 2011 г. не изменился.

Осталась без изменений по сравнению с предыдущим кварталом и система расчетов организаций оптовой торговли с поставщиками продукции, при которой доля безналичных расчетов была основной и составила 97% от общего объема расчетов. Доля наличных расчетов составила 2%, взаимозачетов – 1%. В обследованных фирмах векселя, другие финансовые инструменты и бартер как формы расчетов практически не использовались.

В финансовых отношениях с покупателями оптовики применяли в анализируемом квартале преимущественно безналичные и наличные расчеты (84 и 15% от общего объема расчетов). Доля взаимозачетов оставалась на уровне 1%.

## II. Цены

Следует отметить, что вопреки прогнозу, данному большинством предпринимателей в конце 2010 г. относительно ухудшения инфляционной ситуации, в начале 2011 г. прослеживалась тенденция, заключающаяся в ослаблении темпов роста цен на реализуемые товары. Интенсивность темпов роста оптовых **цен реализации**, фиксируемая на протяжении пяти кварталов, начиная с 2009 г., в I квартале 2011г. впервые замедлилась.

По сравнению с IV кварталом 2010 г. баланс оценки изменения **цен покупки** в анализируемом периоде снизился на 3 п.п. и составил +66% (+58% I квартале 2010 г.), в то же время баланс оценки изменения **цены реализации** потерял 5 п.п., составив в результате +56%. В планах предпринимателей и в ближайшем квартале придерживаться этой стратегии и продолжать корректировать ценовые показатели.

В то же время, в I квартале наблюдалось достаточное число организаций, в которых не только сохранилась, но и усилилась тенденция роста цен на реализуемые товары. В основном это были фирмы по реализации автотранспортных средств; фармацевтических и медицинских товаров; бытовой мебели, напольных покрытий и прочих неэлектрических бытовых товаров; металлов и металлической руды; химических продуктов; машин и оборудования.

В I квартале 2011 г. в 45% торговых компаний сложившийся уровень **торговых наценок** составлял 6–15%. Торговые наценки в размере 16–20% применяли 20% организаций, и только 16% фирм увеличивали цены от 20 до 50%.

### III. Финансово-экономическая ситуация

Баланс оценок изменения обеспеченности оптовых фирм **собственными финансовыми ресурсами** в I квартале 2011 г. снизился относительно предшествующего квартала на 6 п.п. и составил  $-6\%$  ( $-8\%$  в I квартале 2010 г.). Наибольший дефицит финансовых средств коснулся организаций, реализующих бытовую мебель, напольные покрытия и прочие неэлектрические бытовые товары; бытовые электротовары, радио- и телеаппаратуру; лесоматериалы, строительные материалы и санитарно-техническое оборудование. Положительные темпы роста показателя были зафиксированы лишь в фирмах, поставляющих парфюмерные и косметические товары.

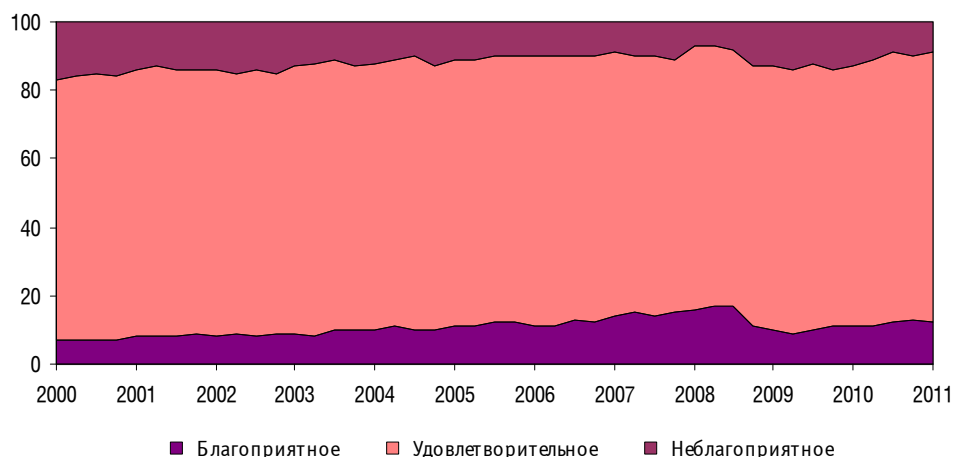
Рис. 30. Динамика оценки изменения обеспеченности собственными финансовыми ресурсами



В начале 2011 г. ускорились темпы снижения прибыли: уменьшение **прибыли** по сравнению с IV кварталом предыдущего года констатировал каждый четвертый участник опроса. Баланс оценки изменения показателя составил  $-17\%$  против  $+6\%$  в IV квартале 2010 г. ( $-26\%$  в I квартале 2010 г.).

В целом, несмотря на достаточное присутствие негативных оценок, большинство руководителей (79%), принявших участие в обследовании в I квартале 2011 г., охарактеризовали сложившееся **экономическое положение** как «удовлетворительное».

Рис. 31. Динамика оценки экономического положения в организациях оптовой торговли  
Доля организаций от их общего числа, %



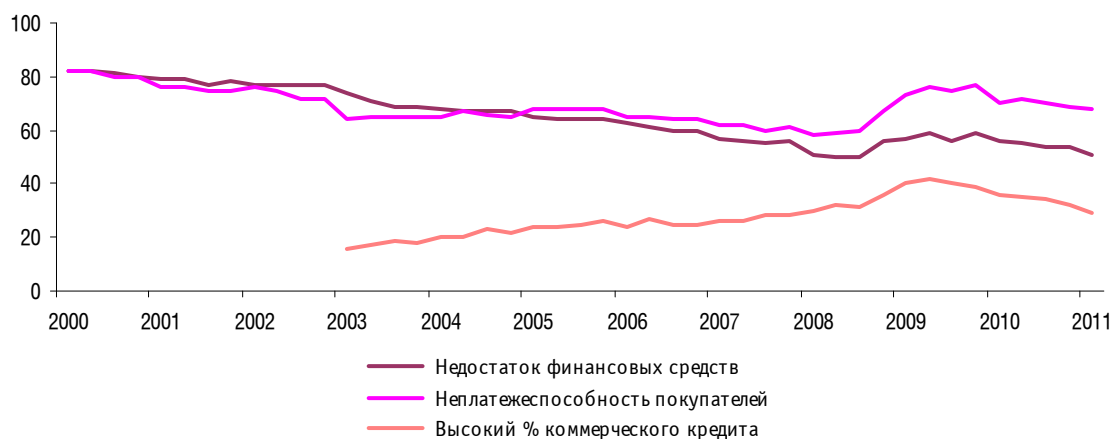
#### IV. Факторы, ограничивающие деятельность организаций оптовой торговли

При оценке совокупности факторов, оказывающих лимитирующее воздействие на развитие деятельности оптовых фирм в I квартале 2011 г., необходимо отметить, что продолжилось ослабление негативной нагрузки со стороны наиболее существенных ограничений.

В частности, в анализируемом периоде продолжилось снижение доли респондентов, указывающих на уменьшение отрицательного воздействия факторов **«недостаток финансовых средств»**, **«неплатежеспособность покупателей»**, а также **«высокий процент коммерческого кредита»**.

Рис. 32. Динамика оценок важнейших факторов, ограничивающих деятельность организаций оптовой торговли

Доля организаций от их общего числа, %

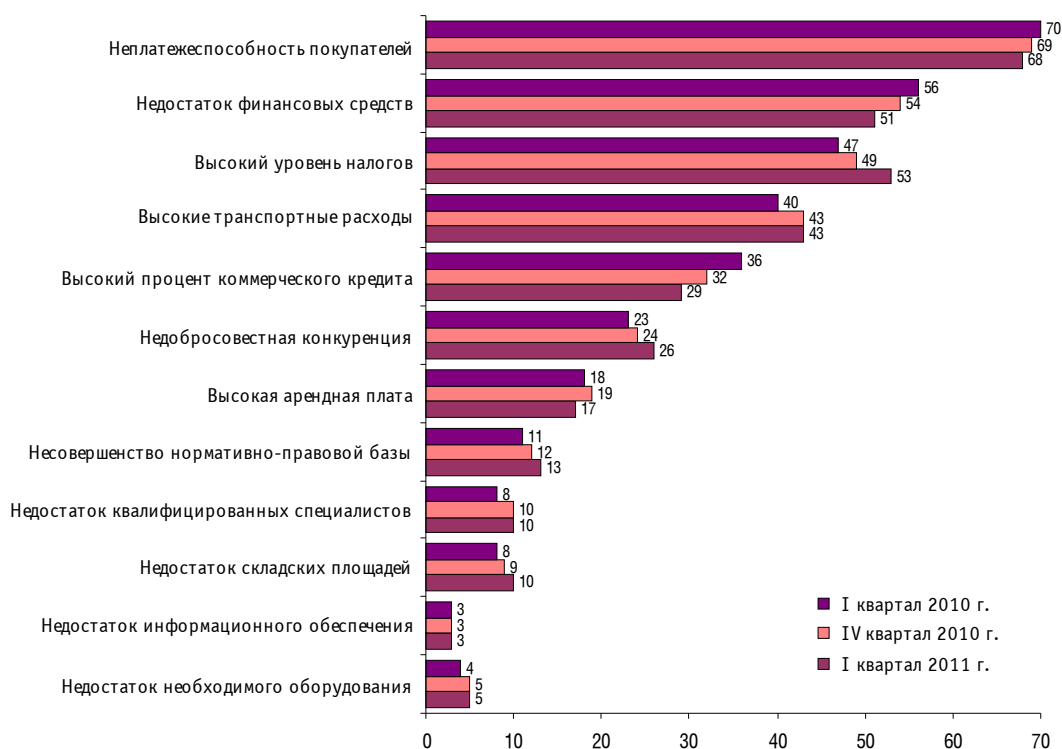


Вместе с тем, обращает на себя внимание нарастающий груз фискальных проблем. В анализируемом квартале отмечалось существенное увеличение доли предпринимателей, по мнению которых основное отрицательное давление на деятельность возглавляемых ими организаций оптовой торговли оказывал фактор **«высокий уровень налогов»**. Резкая реакция предпринимателей вызвана увеличением с 1 января 2011 г. единого социального налога, что существенно усилило налоговое бремя на торговые фирмы. В результате, данный фактор по значимости присоединился к «лидирующей» группе ограничений. Наиболее восприимчивыми к отрицательному воздействию данного фактора в анализируемом периоде были фирмы, реализующие автотранспортные средства; парфюмерные и косметические товары; бытовые электротовары, радио- и телеаппаратуру.

Следует выделить и сохранение устойчивой тенденции роста на протяжении последних двух лет доли предпринимателей, указывающих на обострение ситуации, связанной с недобросовестной конкуренцией в деятельности оптовых организаций. В частности, на фактор **«недобросовестная конкуренция»** в анализируемом квартале указывали более четверти предпринимателей.

Так, большой теневой сектор на рынке нефтепродуктов, особенно в области проводимой компаниями ценовой политики, способствует росту в данном сегменте числа предпринимательских структур, широко использующих приемы недобросовестной конкуренции, прямо запрещенных законодательством, ради привлечения внимания потребителей к своим товарам и услугам.

**Рис. 33. Оценка факторов, ограничивающих деятельность организаций оптовой торговли**  
Доля организаций от их общего числа, %



В целом, оптовым организациям удалось в начале 2011 г. сохранить положительный тренд состояния делового климата в отрасли, сформированный в конце 2010 г. Учитывая традиционно удачный для торговли II квартал, вполне вероятно, что большинство оптовых фирм в ближайшие три месяца существенно активизирует свою экономическую деятельность.

## ДИНАМИКА ОСНОВНЫХ ПОКАЗАТЕЛЕЙ ДЕЛОВОЙ АКТИВНОСТИ ОРГАНИЗАЦИЙ РАЗЛИЧНЫХ СЕКТОРОВ ЭКОНОМИКИ РОССИИ<sup>9</sup>

Таблица 1

### Промышленные организации<sup>10</sup>

	Год	Янв.	Фев.	Март	Апр.	Май	Июнь	Июль	Авг.	Сент.	Окт.	Нояб.	Дек.	
Выпуск основного вида продук- ции в нату- ральном выражении	В текущем месяце по сравнению с предыдущим месяцем													
	2009	В	-34	-6	7	1	-4	3	6	4	0	-1	-7	-7
		С	41	51	49	51	52	59	58	54	53	55	52	52
	2010	В	-22	-2	11	13	5	15	14	6	1	3	2	6
		С	50	47	47	48	50	50	53	56	52	54	54	51
	2011	В	-8	0	8									
		С	56	57	57									
	В следующем месяце по сравнению с текущим месяцем <sup>11</sup>													
	2011	В	7	2	1	16	22	24						
		С	58	58	57	55	53	52						
Спрос на продукцию	Уровень в текущем месяце <sup>11</sup>													
	2009	В	-60	-62	-59	-57	-55	-50	-53	-50	-47	-47	-44	-42
		С	38	36	39	41	42	47	45	48	50	51	53	54
	2010	В	-46	-46	-43	-39	-35	-31	-28	-27	-26	-24	-25	-24
		С	50	50	53	57	61	65	67	68	70	72	71	69
	2011	В	-30	-30	-29									
		С	65	65	66									
	В следующем месяце по сравнению с текущим месяцем													
	2011	В	7	2	1	14	21	23						
		С	58	58	57	59	57	56						
Запасы готовой продукции	Уровень в текущем месяце <sup>11</sup>													
	2009	В	10	10	10	9	9	9	7	5	4	4	1	-2
		С	59	59	62	64	63	67	66	68	69	69	70	69
	2010	В	-3	-3	-1	-2	-1	0	-1	-3	-3	-2	-2	-3
		С	68	68	68	70	69	73	72	72	71	73	73	72
	2011	В	-4	-4	-3									
		С	67	67	66									

<sup>9</sup> В данных, приведенных в Таблицах 1–4, сезонная составляющая не исключена.

<sup>10</sup> Для каждого периода обследований приводится динамика значений следующих показателей:

В – баланс (в процентах);

С – доля респондентов, отметивших неизменность показателя или «нормальный» уровень этого показателя (в процентах).

<sup>11</sup> Компонент индекса предпринимательской уверенности.

	Год	Янв.	Фев.	Март	Апр.	Май	Июнь	Июль	Авг.	Сент.	Окт.	Нояб.	Дек.	
Цены реализации готовой продукции	В текущем месяце по сравнению с предыдущим месяцем													
	2009	В	0	9	11	6	3	1	2	5	7	8	6	6
		С	69	67	73	71	73	77	79	79	79	78	80	81
	2010	В	17	16	12	16	13	12	14	14	19	23	23	23
		С	72	76	76	72	75	73	72	77	75	71	72	72
	2011	В	24	23	19									
С		70	70	73										
Численность занятых	В следующем месяце по сравнению с текущим месяцем													
	2011	В	-7	-10	-10	1	3	4						
		С	74	73	72	75	75	74						
Экономическая ситуация	Уровень в текущем месяце													
	2009	В	-30	-32	-32	-29	-28	-25	-26	-24	-23	-22	-23	-20
		С	67	64	64	67	68	71	70	71	73	72	73	74
	2010	В	-24	-22	-22	-20	-18	-14	-13	-11	-12	-13	-13	-12
		С	73	72	74	75	77	76	77	78	78	79	79	78
	2011	В	-11	-11	-12									
		С	77	77	76									
2011	В следующем месяце по сравнению с текущим месяцем													
	В	11	10	12	19	22	23							
	С	71	69	70	63	62	62							

## Строительство

			I	II	III	IV				I	II	III	IV
Общее экономическое положение	Уровень в текущем квартале						Портфель заказов	Уровень в текущем квартале <sup>11</sup>					
	2009	B	-24	-24	-20	-21		2009	B	-35	-36	-33	-33
		C	66	66	70	69			C	63	62	65	65
	2010	B	-25	-21	-14	-12		2010	B	-36	-34	-29	-28
		C	67	69	72	74			C	62	64	69	70
	2011	B	-9					2011	B	-26			
C		75				C	72						
В следующем квартале по сравнению с текущим кварталом						В следующем квартале по сравнению с текущим кварталом							
2011	B	-1	18			2011	B	-1	19				
	C	77	72				C	73	67				
Физический объем работ	В текущем квартале по сравнению с предыдущим кварталом						Оценка производственных мощностей относительно спроса на СМР	Уровень в текущем квартале					
	2009	B	-26	-17	-10	-13		2009	B	-24	-23	-20	-20
		C	50	53	56	57			C	72	73	76	76
	2010	B	-25	-11	1	-6		2010	B	-21	-19	-15	-15
		C	53	53	53	54			C	73	75	79	81
	2011	B	-16					2011	B	-11			
C		58				C	85						
В следующем квартале по сравнению с текущим кварталом						Численность занятых	В следующем квартале по сравнению с текущим кварталом <sup>11</sup>						
2011	B	-1	20				2011	B	-4	12			
	C	71	65			C		78	76				
Цены на строительные материалы	В текущем квартале по сравнению с предыдущим кварталом						Цены на СМР	В текущем квартале по сравнению с предыдущим кварталом					
	2009	B	58	52	53	53		2009	B	37	29	25	31
		C	24	32	35	37			C	39	43	45	47
	2010	B	59	61	63	59		2010	B	38	38	41	40
		C	37	35	35	39			C	48	50	49	52
	2011	B	71					2011	B	51			
C		27				C	43						
Обеспеченность собственными финансовыми средствами	В текущем квартале по сравнению с предыдущим кварталом						Обеспеченность кредитными и заемными финансовыми средствами	В текущем квартале по сравнению с предыдущим кварталом					
	2009	B	-28	-22	-19	-18		2009	B	-19	-15	-13	-15
		C	51	57	59	58			C	46	51	54	50
	2010	B	-24	-15	-4	-5		2010	B	-15	-8	-5	-5
		C	57	61	60	61			C	52	54	53	54
	2011	B	-12					2011	B	-4			
C		62				C	56						

Таблица 3

## Розничная торговля

	Год	I	II	III	IV		Год	I	II	III	IV		
Общее экономическое положение	В текущем квартале по сравнению с предыдущим кварталом <sup>11</sup>					Заказы на поставку товаров	В текущем квартале по сравнению с предыдущим кварталом						
	2009	В	-11	-8	-1		6	2009	В	-7	-11	-2	6
		С	62	66	69		70		С	53	53	55	54
	2010	В	-2	2	5		7	2010	В	-6	1	7	11
		С	72	70	69		71		С	58	59	59	57
	2011	В	-3					2011	В	1			
С		69				С	54						
В следующем квартале по сравнению с текущим кварталом <sup>11</sup>						В следующем квартале по сравнению с текущим кварталом							
2011	В	12	11			2011	В	8	11				
	С	68	66				С	66	64				
Оборот розничной торговли	В текущем квартале по сравнению с предыдущим кварталом					Объем продаж в натуральном выражении	В текущем квартале по сравнению с предыдущим кварталом						
	2009	В	-15	-17	-2		4	2009	В	-15	-19	-7	2
		С	29	31	34		34		С	37	38	41	42
	2010	В	-16	-3	5		10	2010	В	-16	-4	5	7
		С	34	37	37		38		С	44	48	47	47
	2011	В	-5					2011	В	-9			
С		37				С	44						
Обеспеченность собственными финансовыми ресурсами	В текущем квартале по сравнению с предыдущим кварталом					Прибыль	В текущем квартале по сравнению с предыдущим кварталом						
	2009	В	-12	-16	-11		-7	2009	В	-16	-21	-13	-5
		С	69	70	70		73		С	40	41	41	43
	2010	В	-10	-9	-5		-3	2010	В	-17	-9	-2	4
		С	75	77	79		79		С	43	43	46	46
	2011	В	-9					2011	В	-11			
С		74				С	43						
Цены реализации	В текущем квартале по сравнению с предыдущим кварталом					Складские запасы	Уровень в текущем квартале <sup>11</sup>						
	2009	В	59	56	49		45	2009	В	-7	-6	-8	-9
		С	31	34	39		45		С	86	85	83	82
	2010	В	48	36	40		46	2010	В	-6	-7	-7	-5
		С	42	48	50		48		С	86	87	87	87
	2011	В	50					2011	В	-3			
С		42				С	89						
В следующем квартале по сравнению с текущим кварталом					Численность занятых	В следующем квартале по сравнению с текущим кварталом							
2011	В	42	45				2011	В	-1	-1			
	С	52	48			С		83	83				



## Оптовая торговля

	Год	I	II	III	IV		Год	I	II	III	IV		
Общее экономическое положение	В текущем квартале по сравнению с предыдущим кварталом <sup>11</sup>					Складские запасы	Уровень в текущем квартале <sup>11</sup>						
	2009	В	-25	-17	-9		-4	2009	В	-10	-11	-11	-9
		С	61	65	67		66		С	82	81	83	81
	2010	В	-12	-2	5		1	2010	В	-9	-8	-8	-7
		С	68	68	71		69		С	83	84	86	83
	2011	В	-9					2011	В	-7			
		С	67				С		85				
	В следующем квартале по сравнению с текущим кварталом <sup>11</sup>					Численность занятых	В следующем квартале по сравнению с текущим кварталом						
	2011	В	2	15				2011	В	2	2		
		С	72	69			С		82	81			
Оптовый товарооборот	В текущем квартале по сравнению с предыдущим кварталом					Объем продаж в натуральном выражении	В текущем квартале по сравнению с предыдущим кварталом						
	2009	В	-42	-27	5		2	2009	В	-38	-28	1	-1
		С	18	17	19		18		С	26	24	27	25
	2010	В	-22	-9	21		13	2010	В	-19	-8	16	8
		С	18	17	19		17		С	27	26	28	26
	2011	В	-14					2011	В	2			
С		18				С	81						
Цены реализации	В текущем квартале по сравнению с предыдущим кварталом					Цены закупки	В текущем квартале по сравнению с предыдущим кварталом						
	2009	В	40	46	55		43	2009	В	45	53	63	51
		С	22	28	31		35		С	19	25	27	31
	2010	В	51	52	54		61	2010	В	58	60	61	69
		С	35	36	38		33		С	30	32	31	27
	2011	В	56					2011	В	66			
		С	28						С	24			
	В следующем квартале по сравнению с текущим кварталом							В следующем квартале по сравнению с текущим кварталом					
2011	В	56	50			2011		В	60	60			
	С	40	42				С	36	37				
Обеспеченность собственными финансовыми ресурсами	В текущем квартале по сравнению с предыдущим кварталом					Обеспеченность кредитными и заемными финансовыми ресурсами	В текущем квартале по сравнению с предыдущим кварталом						
	2009	В	-16	-12	-8		-8	2009	В	-12	-10	-8	-4
		С	68	70	70		70		С	70	70	72	72
	2010	В	-8	-3	1		0	2010	В	-3	2	2	3
		С	74	75	76		76		С	75	74	76	75
	2011	В	-6					2011	В	0			
С		76				С	76						

Таблица 5

Индексы предпринимательской уверенности<sup>12</sup>

	Год	Янв.	Фев.	Март	Апр.	Май	Июнь	Июль	Авг.	Сент.	Окт.	Нояб.	Дек.
Промыш- ленное производ- ство	2009	-33	-37	-39	-36	-34	-33	-30	-26	-24	-20	-19	-16
	2010	-6	-4	-3	-3	-2	-2	-2	-2	-2	-3	-4	-3
	2011	0	0	0									
	Год	I квартал			II квартал			III квартал			IV квартал		
Строитель- ство	2009	-18			-21			-20			-17		
	2010	-15			-16			-11			-10		
	2011	-7											
Розничная торговля	2009	-1			3			5			7		
	2010	7			9			9			7		
	2011	5											
Оптовая торговля	2009	-4			1			3			1		
	2010	3			7			8			3		
	2011	4											

Таблица 6

## Уровень загрузки производственных мощностей (в процентах)

	Год	Янв.	Фев.	Март	Апр.	Май	Июнь	Июль	Авг.	Сент.	Окт.	Нояб.	Дек.
Промыш- ленное производ- ство	2009	51	50	53	52	53	57	54	55	57	56	56	55
	2010	53	54	55	57	57	60	60	58	60	61	61	61
	2011	61	60	61									
	Год	I квартал			II квартал			III квартал			IV квартал		
Строитель- ство	2009	58			58			57			57		
	2010	57			58			60			61		
	2011	60											

<sup>12</sup> В данных, приведенных в Таблицах 5–6, сезонная составляющая исключена.